

Πανεπιστήμιο Κύπρου  
Πολυτεχνική Σχολή  
Τμήμα Αρχιτεκτονικής

ΑΡΗ 311  
Παραδοσιακή Αρχιτεκτονική  
Εαρινό Εξάμηνο 2013



Χωριό: Πέρα Ορεινής  
Θέμα μελέτης: Προσόψεις

Φαρζανέ Κοχαρή

## ΓΕΝΙΚΑ ΧΑΡΑΚΤΗΡΙΣΤΙΚΑ ΠΕΡΙΟΧΗΣ:

Το χωριό βρίσκεται σε απόσταση 18 χιλιομέτρων νότια από τη Λευκωσία σε υψόμετρο 400 μέτρα από τη θάλασσα. Τα κοινοτικά όρια καταλαμβάνουν έκταση γύρω στα 21 τετραγωνικά χιλιόμετρα. Είναι κτισμένο στη δεξιά όχθη του Πεδιαίου Ποταμού και σ' αυτό οφείλει και την ονομασία του.

Το χωριό αναφέρεται με την ίδια ονομασία ήδη από την αρχαιότητα ως προάστιο της αρχαίας πόλης Ταμασού επειδή βρισκόταν πέραν του Πεδιαίου Ποταμού. Στο βίο του Αγίου Ηρακλείδου (1ος μ.Χ. αιώνας) αναφέρεται ως Πέρατον (Πέραν). Ο προσδιορισμός «Ορεινής» προέκυψε από το γεγονός ότι επί Φραγκοκρατίας και Τουρκοκρατίας το χωριό ευρισκόταν στο διαμέρισμα Ορεινής, όπως αποκαλείτο η ορεινή περιοχή της Κύπρου, για να αντιδιαστέλλεται με την πεδινή περιοχή της Μεσαορίας.

Χαρακτηριστικό φυσικό στοιχείο της περιοχής είναι τα δύο υψίπεδα στη βορειοανατολική περιοχή του χωριού με τη χαρακτηριστική τοπική ονομασία «Πάνω και Κάτω Βουνός».

Η έκταση του χωριού Πέρα ανήκε στην αρχαιότητα στην πόλη και το βασίλειο της Ταμασού και ήταν κατοικημένη από τότε..

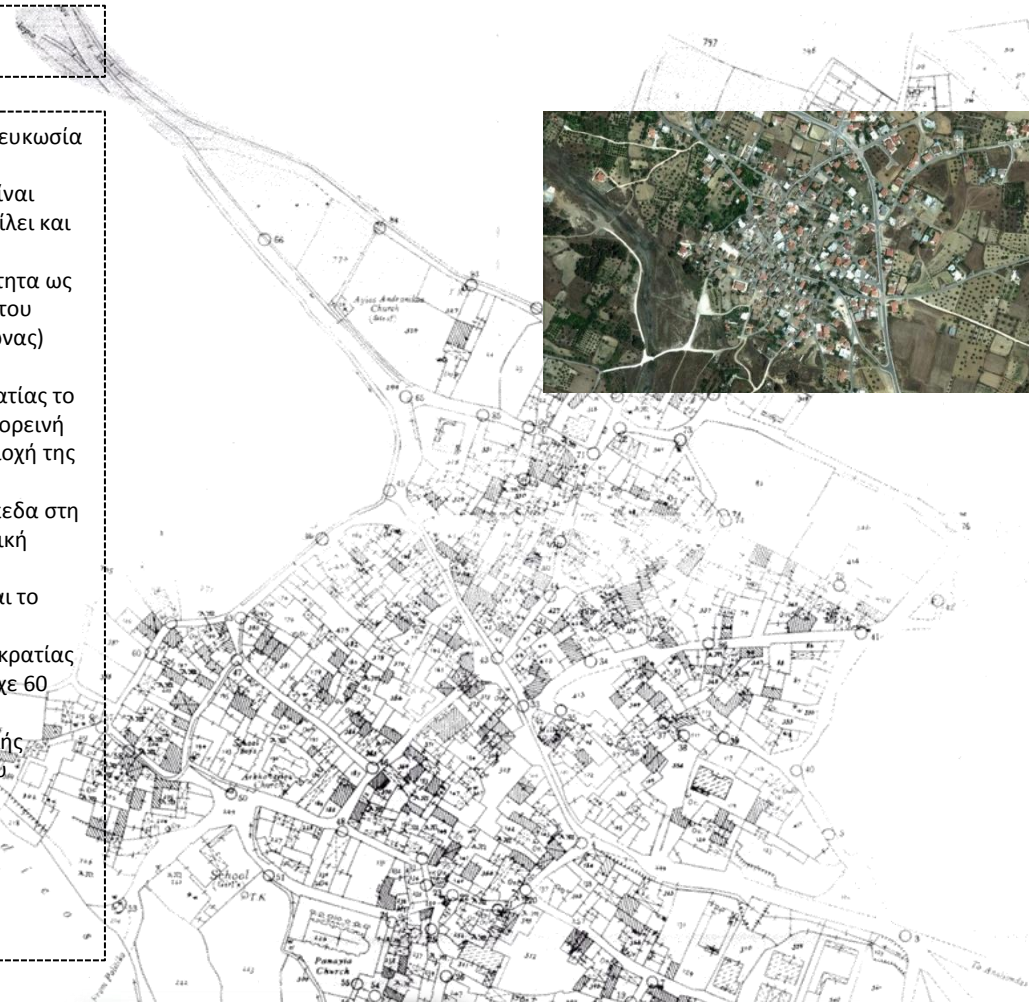
Το χωριό συνέχισε τη ζωή του και κατά την περίοδο της Τουρκοκρατίας (1571-1878). Κατά την τουρκική απογραφή του 1572 το χωριό είχε 60 νοικοκυριά, το 1861 200. Από το 1881 ως το 1973 ο πληθυσμός παρουσίαζε συνεχή αύξηση. Το 1974 λόγω της τουρκικής εισβολής εγκαταστάθηκαν στο χωριό αρκετές οικογένειες προσφύγων που εντάχθηκαν δημιουργικά στην Κοινότητα.

Το 1984 το χωριό είχε 257 νοικοκυριά με 861 κατοίκους

Το 1992 – 278 νοικοκυριά με 940 κατοίκους

Το 2001 – 302 νοικοκυριά με 1018 κατοίκους

Σήμερα το χωριό έχει 360 νοικοκυριά με 1250 κατοίκους



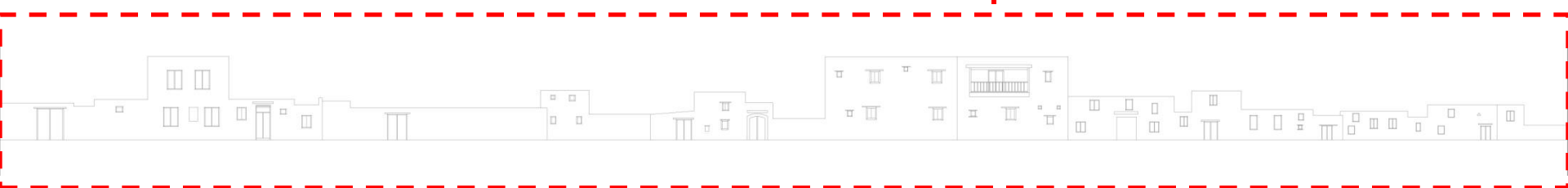
## Εισαγωγή:

Στόχος της μελέτης είναι η ανάλυση των προσόψεων των κτιρίων του χωριού (κυρίως κατοικίες και περιτειχίσματα). Η ανάλυση αυτή περιορίζεται στα υλικά και στη διάταξη των στοιχείων που διαμορφώνουν τις όψεις.

Στους πιο κάτω χάρτες φαίνονται πιο συγκεκριμένα, τα παραδοσιακά κτίρια του χωριού, οι δρόμοι και οι προσόψεις που μελετήθηκαν.



Στο πιο κάτω σχέδιο φαίνεται μια απλοποιημένη αποτύπωση της πρόσοψης των κτιρίων που συγκεκριμενοποιήθηκαν και στο χάρτη. Διακρίνεται μια ποικιλία από μονώροφα και διώροφα κτίρια, ποικιλία από ανοίγματα και πόρτες και γενικά από τη διαμόρφωση της όψης.



# Κατηγοριοποίηση:

Οι προσόψεις χωρίζονται σε τρεις κύριες κατηγορίες με βάση τα κτίρια στα οποία ανήκουν:

1) Κτίρια μικρής κλίμακας ή περιτειχίσματα, χαμηλού ύψους:



2) Κτίρια μεσαίας κλίμακας, μονώροφες κατοικίες με σχετικά μεγάλο ύψος:

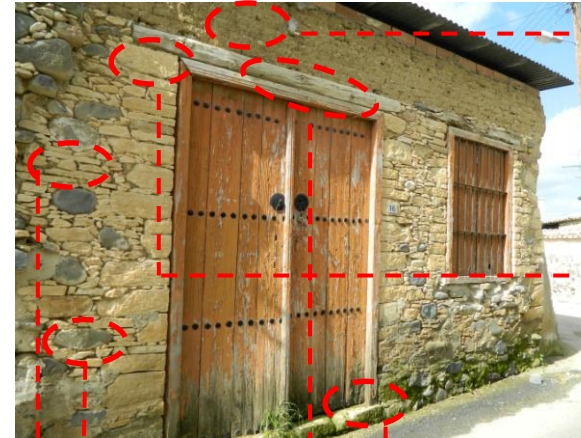


3) Κτίρια μεγάλης κλίμακας, διώροφες κατοικίες με σχετικά μεγάλο ύψος:



# Υλικά:

Τα υλικά που χρησιμοποιούνται στα κτίρια του χωριού Πέρα Ορεινής είναι κυρίως ντόπια υλικά με το πιο χαρακτηριστικό τη στρογγυλεμένη πέτρα που έπαιρναν οι κάτοικοι απευθείας από τις όχθες του ποταμού Πεδιαίου που περνά δίπλα από το χωριό



**Πλινθοδομή:**  
συνήθως χρησιμοποιείται για όλη την πρόσοψη ή για να συμπληρώσει το ανώτερο μέρος της

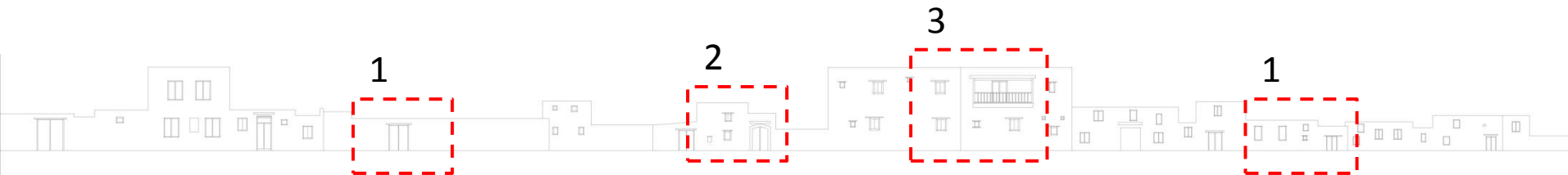
**πελεκητή πέτρα:**  
χρησιμοποιείται για να πλαισιώσει ανοίγματα όπως πόρτες και παράθυρα. Συνήθως είναι ένδειξη πλούτου του ιδιοκτήτη

**Πέτρα του ποταμού**

**Πελεκητή πέτρα:**  
σκάλες ή τελειώματα τοίχων

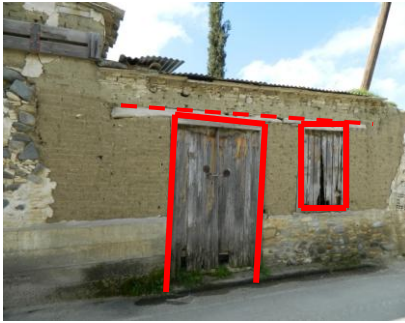
**Πελεκητή πέτρα (μικρά τεμάχια)**

**Ξύλο:** χρησιμοποιείται για πόρτες και παράθυρα



# 1<sup>η</sup> κατηγορία όψεων: κτίρια μικρής κλίμακας

## Κατοικίες:

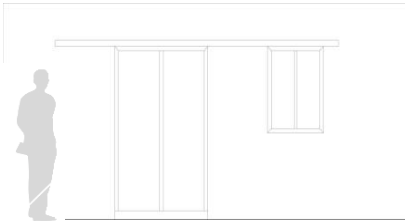


Σε αυτή την κατηγορία προσόψεων παρατηρούμε μια απλή διαμόρφωση της όψης, με μια πόρτα και ένα παράθυρο δίπλα του σχεδόν στο ίδιο ύψος.

Το ύψος των κτιρίων είναι περίπου 3 -3,5 μέτρα και η στέγη επίπεδη.

Η λιθοδομή φτάνει είτε στο ύψος της πόρτας είτε πιο χαμηλά και η τειχοποιία συμπληρώνεται με πλινθοδομή.

Σε μερικά κτίρια παρατηρείται πως τα ανοίγματα έχουν πλαίσιο από πελεκητή πέτρα, κάτι που είναι ένδειξη πλούτου του ιδιοκτήτη.



## Περιτειχίσματα:

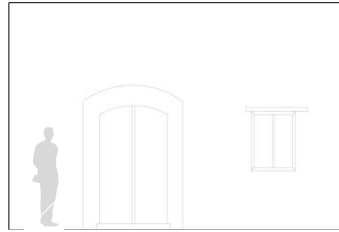


Στα περιτειχίσματα συνήθως χρησιμοποιείται χαμηλού ύψους πόρτας και συνήθως χρησιμοποιείται η πελεκητή πέτρα ως πλαίσιο και τελειώματα των τοίχων.

Τα τείχη είναι κτισμένα από λιθοδομή ως ένα συγκεκριμένο ύψος όπως φαίνεται στις φωτογραφίες και το πάνω μέρος του συμπληρώνεται με πλινθοδομή. Τέλος, το πάνω μέρος του τοίχου συμπληρώνεται με προεξοχή που πιθανόν να προστατεύει τον τοίχο από υγρασία και κατά συνέπεια από κατάρρευση.

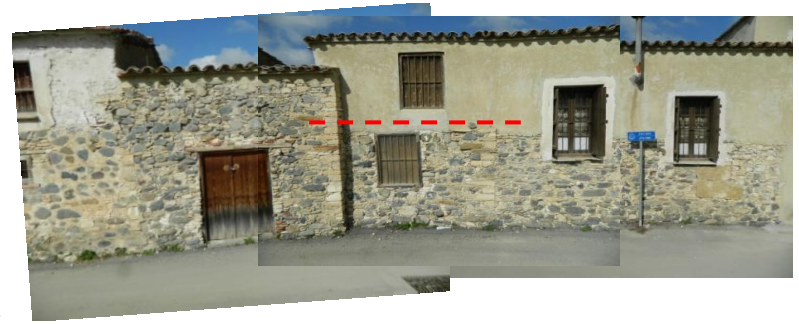


## 2<sup>η</sup> κατηγορία όψεων: κτίρια μεσαίας κλίμακας



Τα κτίρια αυτά αν και μονώροφες κατοικίες, έχουμε μεγάλο ύψος. (έως και 4 μέτρα)

Τα ανοίγματα επίσης είναι σχετικά μεγάλα: μεγάλες πόρτες που σε κάποιες περιπτώσεις παίρνουν τοξωτή μορφή. Επίσης παρατηρείται σκάλες σε πολλούς εισόδους. Τα σχετικά μεγάλα αυτά σπίτια πιθανόν να άνηκαν σε πλούσιους ιδιοκτήτες, και αυτός ο πλούτος εκτός από το μεγάλο μέγεθος των κτιρίων, υποδεικνύεται και από τη χρήση της πελεκητής πέτρας και γωνιόλιθους.

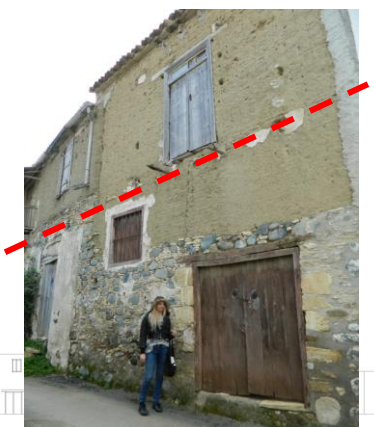


## 3<sup>η</sup> κατηγορία όψεων: κτίρια μεγάλης κλίμακας

Η μελέτη των μεγάλων κτιρίων χωρίζεται σε τρεις φάσεις: διάταξη της όψης, μελέτη των ανοιγμάτων και των πόρτων.

Γενικά παρατηρείται πως από τη διάταξη των παραθύρων και ανοιγμάτων μπορεί να υπολογισθεί το ύψος των οροφών των κατοικιών. Επίσης διακρίνουμε το σχετικά μεγάλο ύψος κάθε οροφής.

Τα ανοίγματα συνήθως είναι πιο ψηλά από το ύψος της πόρτας και ίσως αυτό συνέβαινε λόγω προστασίας της ιδιωτικότητας από το δημόσιο χώρο.



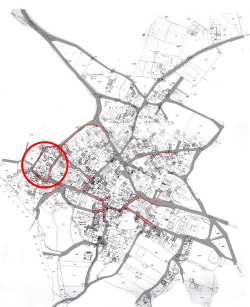
### 3<sup>η</sup> κατηγορία όψεων: κτίρια μεγάλης κλίμακας

#### Ανοίγματα:

Γενικά υπάρχουν λίγα ανοίγματα προς πιο δημόσιους χώρους και περισσότερα ή μεγαλύτερα ανοίγματα προς πιο εσωστρεφείς δρόμους.



Επίσης τα πιο χαμηλά ανοίγματα προστατεύονται με κάγκελα ή ξύλινη προστασία.



Επίσης κάποια ανοίγματα που εκτός από αερισμό συμβάλουν και στο φωτισμό του κτιρίου

Στις όψεις παρατηρούνται και ανοίγματα για αερισμό και γενικά για βιοκλιματική λειτουργία των κτιρίων, όπως αρσέρες

Συνήθως χρησιμοποιείται η ίδια τυπολογία παραθύρων. Το ξύλο είναι το κύριο υλικό για την δημιουργία παραθύρων και γενικά ανοιγμάτων.



### 3<sup>η</sup> κατηγορία όψεων: κτίρια μεγάλης κλίμακας

#### Πόρτες:

Τα μπαλκόνια πάνω από τις κύριες εισόδους είναι ένα από τα χαρακτηριστικά των προσόψεων των κτιρίων μεγάλης κλίμακας που έχουν μελετηθεί.

Άλλα χαρακτηριστικά είναι οι μεγάλες και πολλές φορές καμαρωτές πόρτες και οι σκάλες στην είσοδο της κατοικίας



Οι πόρτες είναι συνήθως μεγάλων διαστάσεων με τοξωτή διαμόρφωση.

Τα υλικά που χρησιμοποιούνται είναι το ξύλο και η πελεκητή πέτρα που σε ορισμένες περιπτώσεις έχουν σκαλιστεί για διακοσμητικούς λόγους και φανερώνει έτσι τον πλούτο του ιδιοκτήτη.



Σε κτίρια με πιο απλή διαμόρφωση πρόσοψης, πάνω από την κύρια είσοδο αντί μπαλκόνι, συνήθως υπάρχει μεγάλο άνοιγμα παραθύρου